

# HEART

株主のみなさまへ

第34期中間事業報告書(平成17年4月1日~平成17年9月30日)



NEXT



**XEBIO**  
ゼビオ株式会社  
XEBIO CO.,LTD.

# HEART

## C O N T E N T S

|                 |   |
|-----------------|---|
| 株主の皆様へ          | ① |
| 連結財務諸表(要約)      | ③ |
| 個別財務諸表(要約)      | ⑤ |
| 株式の状況           | ⑥ |
| ゼビオニュース(新店ニュース) | ⑦ |
| 会社の概要・店舗分布状況    | ⑨ |
| 店舗一覧            | ⑩ |



平成16年12月のオープンから、まもなく1周年を迎える「SSX札幌太平店」。本格的なウインターシーズンを目前に活気づいている北海道エリアに11月23日(木)、札幌市内5店舗目(道内13店舗目)となる『ゼビオスポーツアリオ札幌店』がオープンいたしました。小型店ゼビオスポーツではありますが、ゼビオならではの特性を活かした商品構成となっております。

表紙/スーパースポーツゼビオ札幌太平店

## 【株主の皆様へ】

株主の皆様には、ますますご清栄のこととお慶び申し上げます。平素は格別のご支援、ご指導を賜りありがたく厚く御礼申し上げます。当社第34期中間期(平成17年4月1日から平成17年9月30日まで)の営業の概況についてご報告申し上げます。

当中間期におけるわが国経済は、雇用情勢の改善や個人消費の回復の兆しが見られたものの、原油価格の高騰などもあり持続的な回復には不透明感が続いております。



ゼビオ株式会社 代表取締役社長

諸橋 友良  
Tomoyoshi Morohashi

小売業界におきましても、

出店競争が激化しており店舗戦略や商品の差別化で、ますます企業間格差がつく厳しい環境となっております。

このような状況の中で、当社は「スポーツの殿堂」をテーマにしたスポーツへの夢や憧れといった楽しめる売場作りを推進し、当中間期も積極的な出店を行ってまいりました。また、株式会社ヴィクトリアの子会社化により今後のスポーツ事業のシナジー効果による収益力強化を進め、一方でメンズ・メディア事業の営業譲渡によりコア事業への選択と集中を行いました。

スポーツ事業部門におきましては、アスリート志向に対応した一般競技用品の強化を図るとともに、専門店としての商品知識やメンテナンス技術のレベルアップに努め、お客様満足度の向上を推進してまいりました。また、スポーツ時に必要な機能性を訴求した使用価値のある商品をお客様に提案してまいりました。さらに、スポーツウェアやシューズをはじめ野球用品などにおいて品質を重視した開発商品や取引先との協働企画商品を充実させてまいりました。

商品部門別での売上状況では、野球用品の売上高は、

部活動需要の取り込みやユニフォームなどを強化したことにより好調な売上を維持し、またゴルフ用品・用具の売上高は、女子プロゴルファーの活躍などもあり全般に堅調に推移しました。一方で、春夏商品のシーズン商品の処分を進めたことで単価下落が生じ、スポーツ既存店売上は前年同期比98.8%、スポーツ店全社売上高は前年同期比109.1%となりました。

ネクスト事業部門では、平成17年4月に自由が丘の旗艦店をリニューアルし、また、郡山朝日店内にもネクストを開設いたしました。旗艦店でSPAブランド「ネクスト」の浸透を図り、メンバーズ会員の拡大による新規顧客の増加とロイヤルカスタマーの拡大を進めてまいりました。これらの結果、ネクスト事業部門の売上高は前年同期比119.6%となりました。

店舗の状況につきましては、スーパースポーツゼビオ店でアリオ蘇我店、大分店、多摩境店、ゆめタウン八代店の4店舗を、ネクスト店で自由が丘店の1店舗を開設し、合計5店舗を出店いたしました。また、営業譲渡に伴い、平成17年9月1日をもって株式会社アオキインターナショナルならびに株式会社ヴァリックに対しメンズ店11店舗

とメディア店17店舗の計28店舗を譲渡いたしました。退店はメンズ店1店舗となっております。これにより、当中間期末の店舗数は22店舗減少して122店舗となりました。また、グループとしての店舗数は、株式会社ヴィクトリアの63店舗を含め、185店舗となりました。

連結子会社の状況は、清稜山株式会社、ゼビオビジネスサービス株式会社両社とも安定的に推移いたしました。また、以下の連結子会社の業績は下期からの連結となりますが、株式会社ヴィクトリア(平成17年4月28日子会社化)は、債務の株式化による増資を行い財務体質の健全化を図るとともに店舗の営業強化を進め、業績は順調に推移いたしました。株式会社プラスタス(平成17年5月31日子会社化)は、ITサービスの開発サポートとして、グループの今後の収益に寄与するよう推進しております。また、ゼビオビジネスサービス株式会社の子会社として保険事業を業務とするゼビオインシュアランスサービス株式会社を平成17年8月に設立いたしました。

皆様におかれましては、今後とも一層のご指導、ご鞭撻を賜りますようお願い申し上げます。

### 通期の見通し

(単位:百万円)

| 連 結        | 売 上 高   | 経 常 利 益 | 当 期 純 利 益 |
|------------|---------|---------|-----------|
| 平成18年3月期予測 | 116,180 | 9,839   | 5,488     |
| 平成17年3月期実績 | 96,749  | 8,779   | 3,392     |
| 前期比        | 120.1%  | 112.1%  | 161.8%    |
| 個 別        | 売 上 高   | 経 常 利 益 | 当 期 純 利 益 |
| 平成18年3月期予測 | 100,807 | 8,516   | 4,527     |
| 平成17年3月期実績 | 96,215  | 8,703   | 3,346     |
| 前期比        | 104.8%  | 97.8%   | 135.3%    |

通期の見通しにつきましては、景気は緩やかな回復傾向にあるとみられるものの、スポーツ小売業界の競争が一層激しさを増すなかで、原油高による影響もあり厳しい状況が予想されますが、既存店の活性化を着実に推進してまいります。また、下期は、スーパースポーツゼビオ青森中央店、ゼビオスポーツアリオ札幌店の2店舗の出店を予定しており、株式会社ヴィクトリアでは、神田に日本最大級のスノーボードショップ、ヴィエント店をオープンいたします。引き続きグループの売場効率の向上を図りながら、積極拡大を進めてまいります。

# 中間連結財務諸表 (要約)

(単位:百万円)

## 中間連結貸借対照表

|             | 当中間期<br>(平成17年9月30日) | 前中間期<br>(平成16年9月30日) | 前 期<br>(平成17年3月31日) |
|-------------|----------------------|----------------------|---------------------|
| <b>資産の部</b> |                      |                      |                     |
| <b>流動資産</b> | 59,840               | 50,302               | 54,825              |
| 現金及び預金      | 26,251               | 27,510               | 28,904              |
| 受取手形及び売掛金   | 2,400                | 1,568                | 1,817               |
| 有価証券        | 499                  | 999                  | 499                 |
| たな卸資産       | 28,496               | 18,566               | 21,913              |
| その他         | 2,201                | 1,658                | 1,691               |
| 貸倒引当金       | △9                   | △0                   | △0                  |
| <b>固定資産</b> | 46,029               | 40,443               | 40,928              |
| 有形固定資産      | 18,927               | 17,441               | 17,865              |
| 建物及び構築物     | 10,347               | 8,902                | 9,111               |
| 土地          | 6,872                | 7,208                | 7,208               |
| その他         | 1,706                | 1,331                | 1,545               |
| 無形固定資産      | 612                  | 370                  | 293                 |
| 投資その他の資産    | 26,490               | 22,631               | 22,769              |
| 投資有価証券      | 857                  | 667                  | 687                 |
| 差入保証金       | 10,685               | 9,806                | 9,681               |
| 敷金          | 9,730                | 6,871                | 7,044               |
| その他         | 5,740                | 5,904                | 5,975               |
| 貸倒引当金       | △524                 | △618                 | △619                |
| <b>資産合計</b> | <b>105,870</b>       | <b>90,746</b>        | <b>95,754</b>       |

### 資産合計

前期末に比べ10,115百万円増加いたしました。これは、株式会社ヴィクトリアを連結子会社化したことによる資産の受入れが主な要因となっております。そのうち、たな卸資産の増加は、子会社受入れ分の増加と出店による売場面積の増加によるものであります。固定資産は、子会社受入れ分と出店投資により敷金・保証金が増加したことにより増加いたしました。

(単位:百万円)

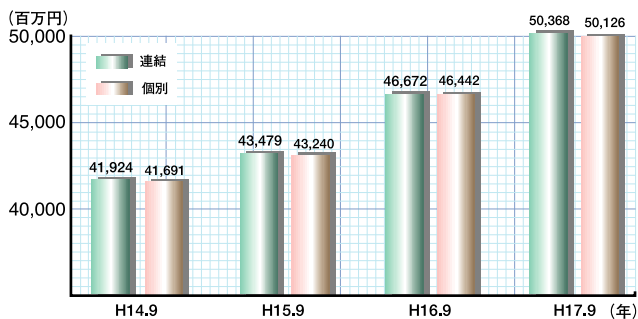
## 中間連結貸借対照表

|                | 当中間期<br>(平成17年9月30日) | 前中間期<br>(平成16年9月30日) | 前 期<br>(平成17年3月31日) |
|----------------|----------------------|----------------------|---------------------|
| <b>負債の部</b>    |                      |                      |                     |
| <b>流動負債</b>    | 29,065               | 22,758               | 25,969              |
| 支払手形、支払信託及び買掛金 | 22,561               | 18,205               | 20,950              |
| 一年以内返済予定長期借入金  | 183                  | —                    | —                   |
| 未払法人税等         | 1,639                | 1,629                | 1,824               |
| 賞与引当金          | 459                  | 448                  | 455                 |
| ポイントサービス引当金    | 1,684                | 586                  | 656                 |
| その他            | 2,536                | 1,887                | 2,082               |
| <b>固定負債</b>    | 8,117                | 1,798                | 1,974               |
| 長期借入金          | 59                   | —                    | —                   |
| 退職給付引当金        | 1,256                | 990                  | 1,166               |
| 役員退職慰労引当金      | 50                   | 40                   | 46                  |
| 事業再構築引当金       | 1,653                | —                    | —                   |
| 連結調整勘定         | 4,192                | —                    | —                   |
| その他            | 905                  | 767                  | 760                 |
| <b>負債合計</b>    | <b>37,183</b>        | <b>24,557</b>        | <b>27,943</b>       |
| <b>資本の部</b>    |                      |                      |                     |
| 資本金            | 15,935               | 15,935               | 15,935              |
| 資本剰余金          | 16,075               | 15,990               | 15,999              |
| 利益剰余金          | 40,500               | 36,730               | 38,687              |
| その他有価証券評価差額金   | 304                  | 191                  | 203                 |
| 自己株式           | △4,129               | △2,658               | △3,014              |
| <b>資本合計</b>    | <b>68,686</b>        | <b>66,189</b>        | <b>67,811</b>       |
| <b>負債・資本合計</b> | <b>105,870</b>       | <b>90,746</b>        | <b>95,754</b>       |

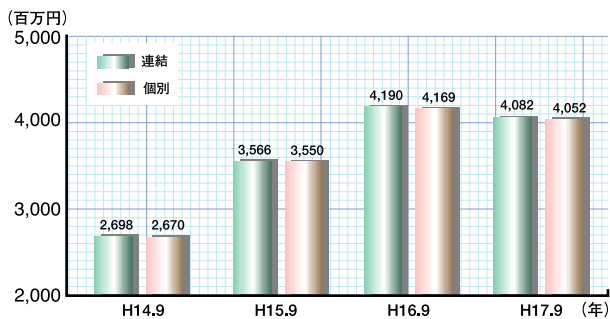
### 負債合計

前期末に比べ9,240百万円増加いたしました。流動負債は、子会社受入れ分による支払手形、支払信託及び買掛金、ポイントサービス引当金の増加などにより3,096百万円増加し、固定負債は、連結調整勘定4,192百万円の増加や事業再構築引当金の増加等により6,143百万円増加いたしました。

## 売上高



## 経常利益



# 中間連結財務諸表(要約)

(単位:百万円)

## 中間連結損益計算書

|                 | 当中間期                      | 前中間期                      | 前 期                       |
|-----------------|---------------------------|---------------------------|---------------------------|
|                 | 自平成17年4月1日<br>至平成17年9月30日 | 自平成16年4月1日<br>至平成16年9月30日 | 自平成16年4月1日<br>至平成17年3月31日 |
| 売上高             | 50,368                    | 46,672                    | 96,749                    |
| 売上原価            | 32,433                    | 29,850                    | 61,434                    |
| 売上総利益           | 17,935                    | 16,822                    | 35,314                    |
| 販売費及び一般管理費      | 14,144                    | 12,976                    | 26,980                    |
| 営業利益            | 3,790                     | 3,845                     | 8,334                     |
| 営業外収益           | 692                       | 815                       | 1,346                     |
| 営業外費用           | 401                       | 470                       | 901                       |
| 経常利益            | 4,082                     | 4,190                     | 8,779                     |
| 特別利益            | 175                       | 387                       | 390                       |
| 特別損失            | 103                       | 2,873                     | 3,346                     |
| 税金等調整前中間(当期)純利益 | 4,153                     | 1,704                     | 5,823                     |
| 法人税、住民税及び事業税    | 1,531                     | 1,534                     | 3,543                     |
| 法人税等調整額         | 186                       | △803                      | △1,112                    |
| 中間(当期)純利益       | 2,435                     | 973                       | 3,392                     |

(単位:百万円)

## 中間連結

### キャッシュ・フロー計算書

|                          | 当中間期                      | 前中間期                      | 前 期                       |
|--------------------------|---------------------------|---------------------------|---------------------------|
|                          | 自平成17年4月1日<br>至平成17年9月30日 | 自平成16年4月1日<br>至平成16年9月30日 | 自平成16年4月1日<br>至平成17年3月31日 |
| 営業活動による<br>キャッシュ・フロー     | 700                       | △3,184                    | △109                      |
| 投資活動による<br>キャッシュ・フロー     | △200                      | △881                      | △1,724                    |
| 財務活動による<br>キャッシュ・フロー     | △1,652                    | △1,281                    | △2,090                    |
| 現金及び現金同等物に係る<br>換算差額     | 0                         | △1                        | △30                       |
| 現金及び現金同等物の<br>増減額(減少:△)  | △1,152                    | △5,348                    | △3,954                    |
| 現金及び現金同等物の<br>期首残高       | 26,904                    | 30,859                    | 30,859                    |
| 現金及び現金同等物の<br>中間期末(期末)残高 | 25,751                    | 25,510                    | 26,904                    |

## 中間連結剰余金計算書

(単位:百万円)

|                 | 当中間期                      | 前中間期                      | 前 期                       |
|-----------------|---------------------------|---------------------------|---------------------------|
|                 | 自平成17年4月1日<br>至平成17年9月30日 | 自平成16年4月1日<br>至平成16年9月30日 | 自平成16年4月1日<br>至平成17年3月31日 |
| <b>資本剰余金の部</b>  |                           |                           |                           |
| 資本剰余金期首残高       | 15,999                    | 15,915                    | 15,915                    |
| 資本剰余金増加高        |                           |                           |                           |
| 自己株式処分差益        | 76                        | 74                        | 83                        |
| 資本剰余金中間期末(期末)残高 | 16,075                    | 15,990                    | 15,999                    |
| <b>利益剰余金の部</b>  |                           |                           |                           |
| 利益剰余金期首残高       | 38,687                    | 36,396                    | 36,396                    |
| 利益剰余金増加高        |                           |                           |                           |
| 中間(当期)純利益       | 2,435                     | 973                       | 3,392                     |
| 利益剰余金減少高        |                           |                           |                           |
| 配当金             | 613                       | 630                       | 1,092                     |
| 役員賞与            | 9                         | 9                         | 9                         |
| 利益剰余金中間期末(期末)残高 | 40,500                    | 36,730                    | 38,687                    |

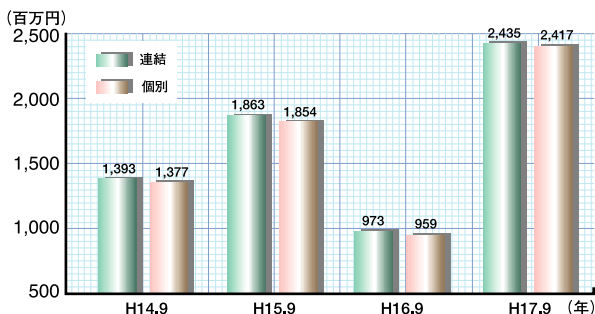
### 営業利益、中間純利益

売上高の計画未達成や夏物商品を中心とした処分などにより、営業利益は前中間期に比べ54百万円減少しました。また、特別利益として営業譲渡益を計上し、前期に減損会計を適用していたことから、中間(当期)純利益では、前中間期に比べ1,462百万円増加いたしました。

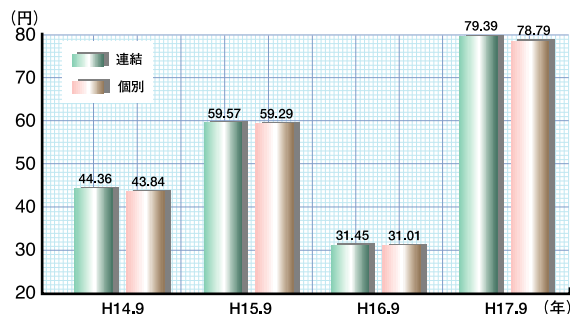
### キャッシュフロー

営業活動によるキャッシュ・フローは、前中間期に比べ3,884百万円増加いたしました。これは、仕入債務の減少額が前中間期に比べ、2,013百万円少なく、法人税等の支払額も651百万円減少したことなどが主な要因であります。  
投資活動によるキャッシュ・フローは、前中間期に比べ680百万円増加いたしました。これは、有形固定資産の取得による投資の支出が1,074百万円増加したことや子会社連結範囲の変更を伴う子会社株式の取得による支出2,199百万円などによるものであります。

## 当期純利益



## 1株当たり中間純利益



# 個別中間財務諸表(要約)

(単位:百万円)

## 中間貸借対照表

|             | 当中間期<br>(平成17年9月30日) | 前中間期<br>(平成16年9月30日) | 前 期<br>(平成17年3月31日) |
|-------------|----------------------|----------------------|---------------------|
| <b>資産の部</b> |                      |                      |                     |
| <b>流動資産</b> | 50,506               | 50,241               | 54,724              |
| 現金及び預金      | 25,238               | 27,426               | 28,781              |
| 売掛金         | 1,730                | 1,560                | 1,812               |
| 有価証券        | 499                  | 999                  | 499                 |
| たな卸資産       | 20,713               | 18,564               | 21,911              |
| その他         | 2,324                | 1,690                | 1,719               |
| 貸倒引当金       | △ 0                  | △ 0                  | △ 0                 |
| <b>固定資産</b> | 42,505               | 40,675               | 41,154              |
| 有形固定資産      | 16,605               | 16,458               | 16,904              |
| 建物          | 8,294                | 7,937                | 8,154               |
| 土地          | 6,384                | 6,719                | 6,719               |
| その他         | 1,927                | 1,801                | 2,029               |
| 無形固定資産      | 410                  | 369                  | 293                 |
| 投資その他の資産    | 25,489               | 23,847               | 23,956              |
| 投資有価証券      | 856                  | 666                  | 686                 |
| 長期貸付金       | 1,570                | 1,611                | 1,590               |
| 差入保証金       | 9,063                | 9,806                | 9,681               |
| 敷金          | 6,655                | 6,871                | 7,044               |
| その他         | 7,869                | 5,510                | 5,573               |
| 貸倒引当金       | △525                 | △619                 | △619                |
| <b>資産合計</b> | <b>93,012</b>        | <b>90,916</b>        | <b>95,879</b>       |

(単位:百万円)

## 中間損益計算書

|              | 当中間期<br>自平成17年4月1日<br>至平成17年9月30日 | 前中間期<br>自平成16年4月1日<br>至平成16年9月30日 | 前 期<br>自平成16年4月1日<br>至平成17年3月31日 |
|--------------|-----------------------------------|-----------------------------------|----------------------------------|
| 売上高          | 50,126                            | 46,442                            | 96,215                           |
| 売上原価         | 32,366                            | 29,790                            | 61,291                           |
| 売上総利益        | 17,759                            | 16,652                            | 34,924                           |
| 販売費及び一般管理費   | 14,010                            | 12,838                            | 26,687                           |
| 営業利益         | 3,748                             | 3,813                             | 8,236                            |
| 営業外収益        | 720                               | 840                               | 1,399                            |
| 営業外費用        | 415                               | 484                               | 932                              |
| 経常利益         | 4,052                             | 4,169                             | 8,703                            |
| 特別利益         | 175                               | 388                               | 391                              |
| 特別損失         | 103                               | 2,873                             | 3,346                            |
| 税引前中間(当期)純利益 | 4,124                             | 1,683                             | 5,748                            |
| 法人税、住民税及び事業税 | 1,520                             | 1,528                             | 3,510                            |
| 法人税等調整額      | 186                               | △804                              | △1,108                           |
| 中間(当期)純利益    | 2,417                             | 959                               | 3,346                            |
| 前期繰越利益       | 953                               | 991                               | 991                              |
| 中間配当額        | —                                 | —                                 | 461                              |
| 中間(当期)未処分利益  | 3,370                             | 1,951                             | 3,876                            |

(単位:百万円)

## 中間貸借対照表

|                | 当中間期<br>(平成17年9月30日) | 前中間期<br>(平成16年9月30日) | 前 期<br>(平成17年3月31日) |
|----------------|----------------------|----------------------|---------------------|
| <b>負債の部</b>    |                      |                      |                     |
| <b>流動負債</b>    | 22,111               | 22,714               | 25,901              |
| 支払手形           | 2,227                | 1,961                | 2,337               |
| 支払信託           | 10,439               | 10,647               | 12,906              |
| 買掛金            | 4,774                | 5,586                | 5,693               |
| 未払法人税等         | 1,604                | 1,623                | 1,809               |
| 賞与引当金          | 420                  | 443                  | 441                 |
| ポイントサービス引当金    | 692                  | 586                  | 656                 |
| その他            | 1,952                | 1,864                | 2,056               |
| <b>固定負債</b>    | 1,891                | 1,639                | 1,825               |
| 退職給付引当金        | 1,254                | 988                  | 1,164               |
| 役員退職慰労引当金      | 50                   | 40                   | 46                  |
| 預り保証金          | 529                  | 573                  | 538                 |
| その他            | 56                   | 37                   | 75                  |
| <b>負債合計</b>    | <b>24,002</b>        | <b>24,353</b>        | <b>27,726</b>       |
| <b>資本の部</b>    |                      |                      |                     |
| <b>資本金</b>     | 15,935               | 15,935               | 15,935              |
| <b>資本剰余金</b>   | 16,075               | 15,990               | 15,999              |
| <b>利益剰余金</b>   | 40,823               | 37,104               | 39,028              |
| その他有価証券評価差額金   | 304                  | 191                  | 203                 |
| 自己株式           | △ 4,129              | △ 2,658              | △ 3,014             |
| <b>資本合計</b>    | <b>69,009</b>        | <b>66,563</b>        | <b>68,152</b>       |
| <b>負債・資本合計</b> | <b>93,012</b>        | <b>90,916</b>        | <b>95,879</b>       |

### 2005年9月期 連結の範囲について

当中間期から、連結の貸借対照表には、今までの連結子会社2社に加え、新規連結子会社3社を加えております。連結の損益計算書につきましては、今までと同様に連結子会社2社を対象としております。

#### 連結損益計算書

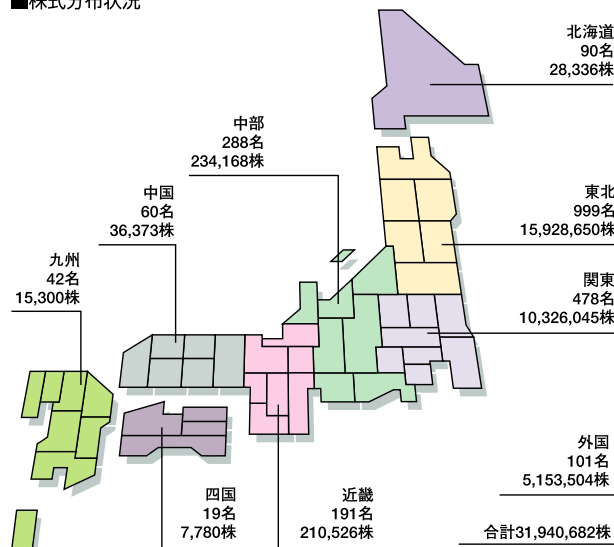
ゼビオ株式会社  
清稜山株式会社  
ゼビオビジネスサービス株式会社

#### 連結貸借対照表

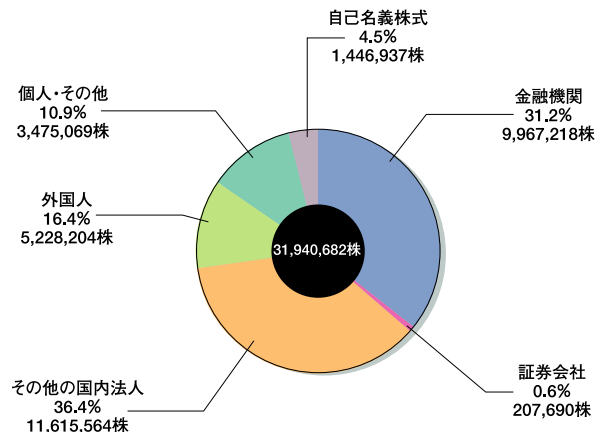
ゼビオ株式会社  
清稜山株式会社  
ゼビオビジネスサービス株式会社  
新連結子会社対象  
株式会社ヴィクトリア  
株式会社プラスタス  
ゼビオインシュアランスサービス株式会社

## 株式の状況 (平成17年9月30日現在)

### ■株式分布状況



- 発行する株式の総数 ..... 90,000,000株
- 発行済株式総数 ..... 31,940,682株
- 株主総数 ..... 2,268名
- 単元株主数 ..... 2,033名
- 所有者別株式分布状況



### ■大株主

| 株主名  | 当社への出資状況  |          |
|--|-----------|----------|
|  | 持株数(株)    | 議決権比率(%) |
| 有限会社 サンビック                                   | 5,501,737 | 18.05    |
| 日本トラスティ・サービス信託銀行株式会社(信託口)                    | 3,456,700 | 11.34    |
| 財団法人 諸橋近代美術館                                 | 3,000,000 | 9.84     |
| 有限会社 ティー・ティー・シー                              | 2,747,644 | 9.01     |
| 日本マスタートラスト信託銀行株式会社(信託口)                      | 2,429,000 | 7.97     |
| 諸橋 輝子  | 928,243   | 3.04     |
| 諸橋 友良  | 781,700   | 2.56     |
| ザ チェース マンハッタン バンク エヌエイロンドン エス エル オムニバス アカウント | 710,200   | 2.33     |
| 諸橋 寛子  | 600,598   | 1.97     |
| 野村信託銀行株式会社(投信口)                              | 585,600   | 1.92     |

(注1) 上記信託銀行の持株数のうちには信託業務に係るものが含まれております。  
(注2) 当社は自己株式1,446,937株を保有しておりますが、議決権がないため、上記の大株主から除外しております。  
(注3) 当社の大株主への出資はありません。

### ■株主メモ

決算期 毎年3月31日

株主確定基準日 (1) 定時株主総会・利益配当金 3月31日  
(2) 中間配当金 9月30日  
その他必要あるときは、あらかじめ公告して基準日を定める。

定時株主総会 6月

決算公告 下記ホームページアドレスにて掲載しております。  
<http://www.xebio.co.jp/>

株式名義書換

名義書換代理人 東京都千代田区丸の内1丁目4番2号  
東京証券代行株式会社

同事務取扱場所 東京都千代田区丸の内1丁目4番2号  
東京証券代行株式会社 TEL03-3212-4611

同取次所 東京証券代行株式会社各営業所、取次所

単元未満株式の買取請求取扱場所 上記名義書換代理人の事務取扱場所及び事務取次所でお取り扱いいたしております。

### ■株主様ご優待

「株主特別御優待券」は、お買物額の10%を割引させていただく優待券です。年に2回、100株以上保有株主様には5枚、1,000株以上保有株主様には10枚を贈呈いたしております。是非、お近くの店舗でご利用ください。

## ● “選択と集中” メンズ事業、メディア事業を営業譲渡

当社は1962年に紳士服専門店として創業以来40年以上、お客様の支持を得ながら独自の商品開発と店舗展開を構築することにより、ビジネス衣料の事業を続けてまいりました。

また、1997年よりスタートしたメディア事業は、地域に根づいたエンターテインメントショップとして、ビデオ・CDレンタル、書籍・CD・ゲームソフト販売など、東北を中心に展開しておりました。

平成17年9月1日を以って紳士服小売業大手の株式会社アオキインターナシヨ

ナルおよびメディア事業大手の株式会社ヴァリックに対し、メンズ事業、メディア事業を譲渡いたしました。

今後の経営戦略として、現在当社の売上高の約9割を占める主力事業であるスポーツ事業及び第2の事業として注力しているネクスト事業に経営資源を集中し、更なる事業の質的拡大を図ってまいります。

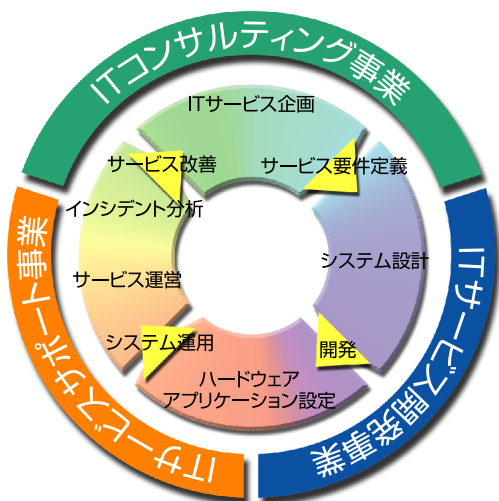
※メンズ店舗のうち、郡山朝日店はゼビオ株式会社の直営店舗として今後も営業を継続して参りますので、変わらぬご愛顧を賜りますようお願い申し上げます。

## ● ITサービス会社「株式会社プラスタス」を連結子会社化

平成17年5月31日にITサービス会社『株式会社プラスタス』を子会社化いたしました。ここ数年のITの進化によって、時間や場所を気にすることなく携帯やパソコンを利用し、ネット通販やチケット予約など多くのネットサービスを楽しむことができるようになりました。プラスタスはその“ITサービス”を企画・開発・運用・運営・改善まで総合的に提供する事業を展開しております。ITサービスに必要な情報の流れを素早く、スムーズかつ安全に実現し、利用するお客様に満足していただく、お客様の目線に立ったサービスの実現を目指しています。

特にプラスタスは、インターネットによる顧客サービス分野に強みを持っており、ゼビオグループの一員に加えることで、ゼビオ、ヴィクトリアのグループ合計約210万人のカード会員様のニーズに合った『One to One』の情報提供を行い、更なる顧客満足度の向上を目指してまいります。

プラスタス事業イメージ図



企画 ▶ 設計 ▶ 開発 ▶ システム運用 ▶ サービス運営

インターネットによる顧客サービス



『One to Oneマーケティング』

- 購買動向分析
- 顧客ニーズの把握

付加価値の高いサービス提供

カード会員  
**210万人**

XEBIO Victoria



## ●大分県にスーパースポーツゼビオ初出店

大分県に初出店となる「スーパースポーツゼビオ大分店」が平成17年4月28日(木)にオープンいたしました。九州エリアのスーパースポーツとしては、7店舗目の出店となります。大分店は主にスポーツ用品を取り扱う本館に、ゴルフ専門店『G・O・1』を併設させた店舗となっています。

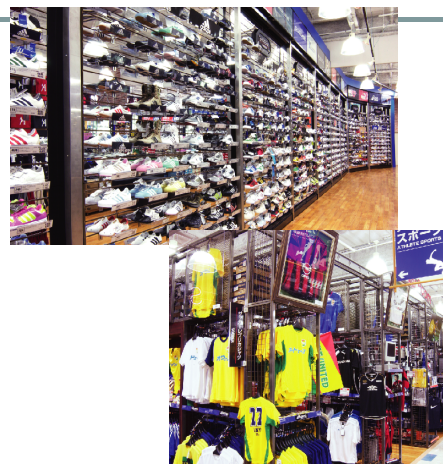
同時期、千葉県にあるショッピングセンター「アリオ蘇我店」にオープンした「スーパースポーツゼビオアリオ蘇我店」と同様に、タウンユースの品揃えを図り、「メンズ」「レディース」「ジュニア」とカテゴリーごとに選びやすいシューズコーナーを展開しているほか、テニス、サッカー、野球、バスケットボール、バレーボールなどの競技スポーツ用品の品揃えが豊富です。部活動に励んでいる学生さんはもちろんのこと、ご家族でお買い物を楽しめる店舗となっております。

### スーパースポーツゼビオ 大分店

【住所】大分県大分市光吉382番1

【電話】本館…………… 097-554-6776  
ゴルフ館…097-554-6886

【営業時間】本館 10:00～21:00  
ゴルフ館 10:00～20:00



## ●熊本県ドミナント化

熊本県内、本本店、ゆめタウン熊本光の森店に続き、3店舗目となる「スーパースポーツゼビオゆめタウン八代店」が平成17年6月22日(水)にオープンいたしました。

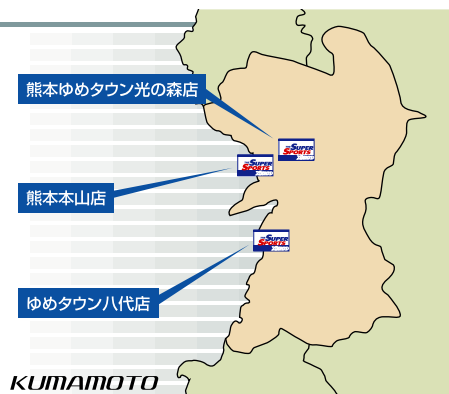
当社主力アイテムである競技用品の充実を図ることはもちろんのこと、特に熊本県内で盛んなスポーツであるバドミントン、サッカー用品の品揃えを充実させております。また登山用品などを年間を通して販売するなど、地域のニーズに合わせた商品構成を行っています。

### スーパースポーツゼビオゆめタウン八代店

【住所】熊本県八代市建馬町3番1号

【電話】0965-35-7033

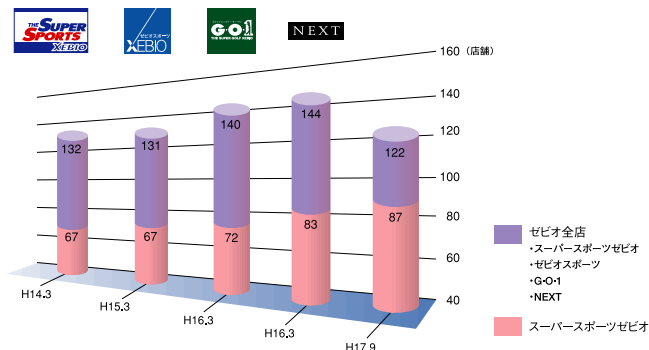
【営業時間】10:00～22:00



## 第34期新規店舗

- 平成17年 4月 NEXT自由が丘店(増床移転)
- 平成17年 4月 スーパースポーツゼビオアリオ蘇我店
- 平成17年 4月 スーパースポーツゼビオ大分店
- 平成17年 6月 スーパースポーツゼビオ多摩境店
- 平成17年 6月 スーパースポーツゼビオゆめタウン八代店
- 平成17年11月 スーパースポーツゼビオ青森中央店
- 平成17年11月 ゼビオスポーツアリオ札幌店

## 店舗数推移





# 会社の概要・店舗分布状況 (平成17年9月30日現在)

商号 ゼビオ株式会社  
(XEBIO CO.,LTD.)  
本社所在地 〒963-8024 福島県郡山市朝日三丁目7番35号  
電話024-938-1111 (代表)  
ホームページアドレス <http://www.xebio.co.jp/>  
創業 昭和37年8月  
会社設立 昭和48年7月5日  
事業内容 スポーツ用品・用具、紳士、婦人、子供服の販売  
従業員数 564名  
従業員数には、パートタイマー及びアルバイト3,077名(1日実働8時間換算)は含んでおりません。


店舗 122店舗

|         |         |         |         |
|---------|---------|---------|---------|
| 北海道12店舗 | 栃木県 5店舗 | 福井県 1店舗 | 広島県 3店舗 |
| 青森県 2店舗 | 埼玉県 1店舗 | 長野県 6店舗 | 香川県 1店舗 |
| 岩手県 6店舗 | 千葉県 9店舗 | 静岡県 1店舗 | 福岡県 5店舗 |
| 宮城県 6店舗 | 東京都 9店舗 | 愛知県 5店舗 | 大分県 1店舗 |
| 秋田県 3店舗 | 神奈川県4店舗 | 京都府 2店舗 | 熊本県 3店舗 |
| 山形県 4店舗 | 新潟県 8店舗 | 大阪府 3店舗 | 宮崎県 1店舗 |
| 福島県 9店舗 | 富山県 3店舗 | 奈良県 1店舗 |         |
| 茨城県 3店舗 | 石川県 2店舗 | 兵庫県 3店舗 |         |

 スーパースポーツゼビオ ..... 87店舗

 ゼビオスポーツ ..... 8店舗

 G・O・1 ..... 9店舗

 ネクスト ..... 18店舗  
(メンズ郡山朝日店を含む)

## 取締役及び監査役 平成17年6月29日現在

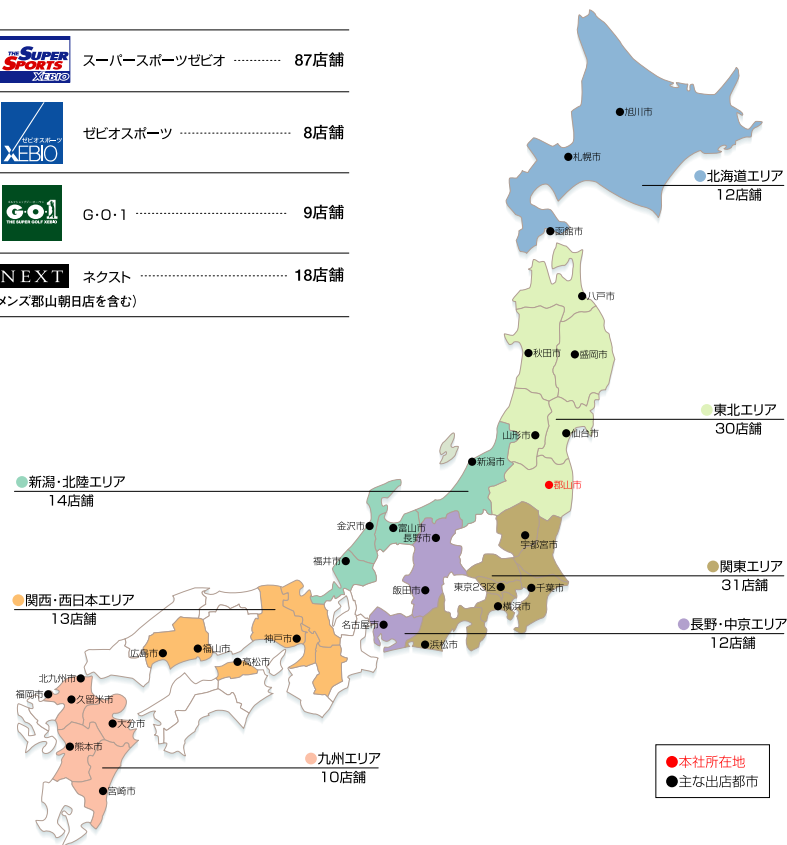
| 役職       | 氏名    |
|----------|-------|
| 代表取締役社長  | 諸橋友良  |
| 代表取締役専務  | 石井道夫  |
| 取締役      | 大滝秀雄  |
| 取締役      | 大山雄彦  |
| 取締役財務部門長 | 阿部正   |
| 取締役      | 寺口紘一  |
| 常勤監査役    | 荒川二三男 |
| 常勤監査役    | 大和田美明 |
| 監査役      | 小谷野幹雄 |
| 監査役      | 渡邊航   |

(注1) 監査役小谷野幹雄、渡邊航の両氏は「株式会社の監査等に関する商法の特別に関する法律」第18条第1項に定める社外監査役であります。

## 執行役員

| 担当      | 氏名   |
|---------|------|
| 業務推進部門長 | 大島康夫 |
| 営業企画部門長 | 伊藤禎伸 |
| 商品部門長   | 木原正剛 |
| 店舗運営部門長 | 石塚晃一 |
| 店舗開発部門長 | 種田利久 |
| 事業戦略室長  | 藤澤剛  |

(注) 当社では、意思決定・監督と業務執行の分離による取締役会の一層の活性化のため、また、担当業務の数値責任をより明確にするために執行役員制度を導入しております。



# ゼビオグループ店舗一覧 (平成17年11月30日現在)

## XEBIO

(注) ●は第34期の出店であります。



### スーパースポーツゼビオ

|              |              |                   |              |
|--------------|--------------|-------------------|--------------|
| <b>【北海道】</b> |              | <b>【埼玉県】</b>      |              |
| 苫小牧店         | 0144-75-0518 | 蕨錦町店              | 048-447-8123 |
| 岩見沢店         | 0126-24-3223 | <b>【千葉県】</b>      |              |
| 北見店          | 0157-26-3115 | かしわ沼南WOOWCITY店    | 04-7160-6200 |
| 釧路店          | 0154-37-5561 | 千葉美浜ニューポート店       | 043-203-1061 |
| 新発寒店         | 011-665-5778 | フルルガーデン八千代店       | 047-405-6820 |
| 帯広いっきゅう店     | 0155-38-5220 | 成田店               | 0476-20-2155 |
| 札幌厚別店        | 011-893-3991 | モラージュ柏店           | 04-7137-6033 |
| ゼビオホーム札幌月寒店  | 011-859-6670 | TOKYO-BAYのぼー七イース店 | 047-410-1131 |
| 旭川永山店        | 0166-46-0717 | 新浦安店              | 047-316-8111 |
| 函館昭和タウンプラザ店  | 0138-40-0258 | ●アリオ蘇我店           | 043-209-2777 |
| 札幌太平店        | 011-771-4501 | <b>【東京都】</b>      |              |
| <b>【青森県】</b> |              | 葛西店               | 03-5675-6801 |
| 弘前店          | 0172-27-4439 | ●多摩境店             | 042-798-6286 |
| ピアドゥハル戸店     | 0178-47-0801 | <b>【神奈川県】</b>     |              |
| ●青森中央店       | 017-762-1755 | 川崎ルフロン店           | 044-223-1630 |
| <b>【岩手県】</b> |              | <b>【新潟県】</b>      |              |
| 盛岡仙北バイパス店    | 019-636-1777 | 新潟桜木インター店         | 025-241-7361 |
| 水沢店          | 0197-22-8381 | 上越店               | 0255-44-5439 |
| <b>【宮城県】</b> |              | 長岡店               | 0258-27-5539 |
| 仙台泉中央店       | 022-371-9139 | 新発田店              | 0254-27-1833 |
| ザ・モール仙台長町店   | 022-308-9888 | 新潟亀田店             | 025-383-3939 |
| 南方面店         | 0220-58-5034 | <b>【富山県】</b>      |              |
| ロックタウン古川店    | 0229-27-2356 | 高岡店               | 0766-26-9004 |
| <b>【秋田県】</b> |              | 富山蜷川店             | 076-429-8744 |
| 秋田茨島店        | 018-863-8001 | アピタ富山東店           | 076-452-3355 |
| 大曲店          | 0187-62-8255 | <b>【石川県】</b>      |              |
| <b>【山形県】</b> |              | 金沢元町店             | 076-253-0898 |
| 米沢店          | 0238-24-4682 | フェアモール松任店         | 076-274-6755 |
| 鶴岡店          | 0235-25-1560 | <b>【福井県】</b>      |              |
| 山形吉原店        | 023-647-3788 | フェアモール福井大和田店      | 0776-57-2181 |
| <b>【福島県】</b> |              | <b>【長野県】</b>      |              |
| 会津若松町北店      | 0242-22-3839 | 松本平田店             | 0263-86-9511 |
| 福島南バイパス店     | 024-545-3399 | 諏訪店               | 0266-57-4455 |
| 原町店          | 0244-23-3801 | 佐久店               | 0267-62-5926 |
| メガステージ白河店    | 0248-23-4223 | 松本高宮店             | 0263-27-8882 |
| 郡山西ノ内店       | 024-923-2739 | 飯田鼎店              | 0265-21-6266 |
| ダイエーいわき店     | 0246-28-3939 | 長野南高田店            | 026-268-4811 |
| <b>【茨城県】</b> |              | <b>【静岡県】</b>      |              |
| つくば学園東大通り    | 029-843-4633 | 浜松宮竹店             | 053-466-3030 |
| <b>【栃木県】</b> |              | <b>【大分県】</b>      |              |
| 足利店          | 0284-73-7141 | ●大分店              | 097-554-6776 |
| 宇都宮細谷店       | 028-643-6011 | <b>【宮崎県】</b>      |              |
| 宇都宮石井店       | 028-689-0045 | 宮崎店               | 0985-52-8085 |
| 小山店          | 0285-28-3261 | <b>【長崎県】</b>      |              |



### ゼビオスポーツ

|                    |              |                   |              |
|--------------------|--------------|-------------------|--------------|
| <b>【北海道】</b>       |              | <b>【愛知県】</b>      |              |
| 滝川店                | 0125-23-6767 | 豊田東新店             | 0565-33-6011 |
| ●アリオ札幌店            | 011-743-9211 | 豊橋向山店             | 0532-64-5677 |
| <b>【岩手県】</b>       |              | 岡崎インター店           | 0564-25-5422 |
| ゼビオ盛岡バイパス店         | 019-636-0311 | ザ・モール安城店          | 0566-74-9293 |
| 一関店                | 0191-25-5270 | 名古屋みなど            | 052-665-2081 |
| 盛岡青山店              | 019-646-6220 | <b>【京都府】</b>      |              |
| 花巻店                | 0198-23-4272 | ベルファ宇治店           | 0774-21-6283 |
| <b>【宮城県】</b>       |              | <b>【大阪府】</b>      |              |
| G・O・1仙台泉店          | 022-771-2621 | 東大阪菱江店            | 0729-60-6571 |
| <b>【秋田県】</b>       |              | 大阪守口店             | 06-6916-5550 |
| 横手店                | 0182-36-2553 | <b>【兵庫県】</b>      |              |
| <b>【山形県】</b>       |              | ららぽーと甲子園店         | 0798-81-6933 |
| ロック酒田店             | 0234-34-2045 | 神戸ジェムス山店          | 078-752-0300 |
| <b>【福島県】</b>       |              | <b>【奈良県】</b>      |              |
| G・O・1白河店           | 0248-31-1455 | 奈良良店              | 0742-64-5722 |
| G・O・1福島西店          | 024-559-3822 | <b>【広島県】</b>      |              |
| G・O・1郡山並木店         | 024-995-5338 | 広島八木店             | 082-873-3325 |
| <b>【茨城県】</b>       |              | 福山店               | 084-971-1200 |
| ひたちなか店             | 029-273-5661 | <b>【高知県】</b>      |              |
| G・O・1茨城鹿嶋店         | 0299-83-8731 | ゆめタウン高松店          | 087-869-7710 |
| <b>【新潟県】</b>       |              | <b>【福岡県】</b>      |              |
| 柏崎店                | 0257-22-9326 | ゆめタウン博多店          | 092-643-9060 |
| 燕三条店               | 0256-33-8278 | 春日店               | 092-595-5500 |
| <b>【福岡県】</b>       |              | ゆめタウン久留米店         | 0942-45-7456 |
| G・O・1小倉下曾根店        | 093-473-9026 | <b>【石川県】</b>      |              |
| G・O・1姪浜店           | 092-884-3136 | 熊本本山店             | 096-361-1600 |
| <b>【静岡県】</b>       |              | 熊本ゆめタウン光の森店       | 096-233-2200 |
| ●浜松宮竹店             | 053-466-3030 | ●ゆめタウン八代店         | 0965-35-7033 |
| <b>【京都府】</b>       |              | <b>【宮崎県】</b>      |              |
| タイヤモンドシティ・ハナ       |              | 宮崎店               | 0985-52-8085 |
| 京都五条店              | 075-326-8616 | <b>【大分県】</b>      |              |
| <b>【大阪府】</b>       |              | ●大分店              | 097-554-6776 |
| なんばパークス店           | 06-4397-8333 | <b>【長崎県】</b>      |              |
| <b>【兵庫県】</b>       |              | <b>【大分県】</b>      |              |
| ららぽーと甲子園店          | 0798-81-6939 | ●大分店              | 097-554-6776 |
| <b>【広島県】</b>       |              | <b>【静岡県】</b>      |              |
| ダイヤモンドシティ          |              | ゆめタウン博多店          | 092-643-9060 |
| ソレイユ広島島店           |              | ●はスーパースポーツ内インショップ |              |
| ●福山店               | 084-971-1200 | <b>【香川県】</b>      |              |
| <b>【香川県】</b>       |              | ゆめタウン高松店          | 087-869-7710 |
| <b>【福岡県】</b>       |              | <b>【福岡県】</b>      |              |
| ●はスーパースポーツ内インショップ  |              | ●ゆめタウン博多店         | 092-643-9060 |
| <b>ゼビオメンズ郡山朝日店</b> |              | 024-925-2800      |              |

## NEXT

### ネクスト

|                          |              |                          |              |
|--------------------------|--------------|--------------------------|--------------|
| <b>【宮城県】</b>             |              | <b>【福島県】</b>             |              |
| ザ・モール仙台長町店               | 022-308-6676 | ●郡山西ノ内店                  | 024-923-2943 |
| <b>【福島県】</b>             |              | 郡山朝日店                    | 024-925-2937 |
| <b>【栃木県】</b>             |              | <b>【千葉県】</b>             |              |
| 佐野プラスム・アウトレット店           | 0283-27-1055 | ららぽーと店                   | 047-420-0636 |
| <b>【千葉県】</b>             |              | ●モラージュ柏店                 | 04-7137-6033 |
| ●フルルガーデン八千代店             | 047-405-6820 | ●フルルガーデン八千代店             | 047-405-6820 |
| <b>【東京都】</b>             |              | <b>【東京都】</b>             |              |
| 調布バルコ店                   | 0424-89-2651 | 調布バルコ店                   | 0424-89-2651 |
| ●自由が丘店                   | 03-5731-2227 | ●自由が丘店                   | 03-5731-2227 |
| BABY自由が丘店                | 03-5731-2219 | BABY自由が丘店                | 03-5731-2219 |
| アクアシティお台場店               | 03-3599-5560 | アクアシティお台場店               | 03-3599-5560 |
| O U T L E T              |              | O U T L E T              |              |
| グランベリーモール南町田店            | 042-788-3461 | グランベリーモール南町田店            | 042-788-3461 |
| 池袋サンシャインシティ              |              | 池袋サンシャインシティ              |              |
| アルパ店                     | 03-5953-0150 | アルパ店                     | 03-5953-0150 |
| モザイク銀座阪急店                | 03-6252-3455 | モザイク銀座阪急店                | 03-6252-3455 |
| ●葛西店                     | 03-5675-6801 | ●葛西店                     | 03-5675-6801 |
| <b>【神奈川県】</b>            |              | <b>【神奈川県】</b>            |              |
| 川崎ルフロン店                  | 044-223-2280 | 川崎ルフロン店                  | 044-223-2280 |
| 横浜桜木町店                   | 045-222-0731 | 横浜桜木町店                   | 045-222-0731 |
| モザイクモール港北店               | 045-914-2145 | モザイクモール港北店               | 045-914-2145 |
| <b>【静岡県】</b>             |              | <b>【静岡県】</b>             |              |
| ●浜松宮竹店                   | 053-466-3030 | ●浜松宮竹店                   | 053-466-3030 |
| <b>【京都府】</b>             |              | <b>【京都府】</b>             |              |
| タイヤモンドシティ・ハナ             |              | タイヤモンドシティ・ハナ             |              |
| 京都五条店                    | 075-326-8616 | 京都五条店                    | 075-326-8616 |
| <b>【大阪府】</b>             |              | <b>【大阪府】</b>             |              |
| なんばパークス店                 | 06-4397-8333 | なんばパークス店                 | 06-4397-8333 |
| <b>【兵庫県】</b>             |              | <b>【兵庫県】</b>             |              |
| ららぽーと甲子園店                | 0798-81-6939 | ららぽーと甲子園店                | 0798-81-6939 |
| <b>【広島県】</b>             |              | <b>【広島県】</b>             |              |
| ダイヤモンドシティ                |              | ダイヤモンドシティ                |              |
| ソレイユ広島島店                 | 082-561-0461 | ソレイユ広島島店                 | 082-561-0461 |
| ●福山店                     | 084-971-1200 | ●福山店                     | 084-971-1200 |
| <b>【香川県】</b>             |              | <b>【香川県】</b>             |              |
| ゆめタウン高松店                 | 087-869-7710 | ゆめタウン高松店                 | 087-869-7710 |
| <b>【福岡県】</b>             |              | <b>【福岡県】</b>             |              |
| ●ゆめタウン博多店                | 092-643-9060 | ●ゆめタウン博多店                | 092-643-9060 |
| <b>●はスーパースポーツ内インショップ</b> |              | <b>●はスーパースポーツ内インショップ</b> |              |
| <b>ゼビオメンズ郡山朝日店</b>       |              | <b>024-925-2800</b>      |              |

# Victoria

東京都千代田区神田小川町2-4-14 TEL.03-5282-7700 (代)

URL <http://www.victoria.co.jp>

## Victoria

### ヴィクトリア

#### [茨城県]

水戸店 029-241-9231

#### [東京都]

本 店 03-3295-2955

Wardrobe 03-3233-1861

新宿店 03-3354-8311

三鷹店 0422-72-8581

東大和店 042-566-1511

蒲田店 03-5711-1821

加平インター店 03-5697-3900

めじろ台店 0426-67-3291

羽村店 042-554-0511

光が丘店 03-5998-2001

Viento 03-3219-2801

#### [神奈川県]

湘南台店 0466-42-4493

オーロラモール東戸塚店 045-828-2425

港北ニュータウン店 045-941-7733

横須賀店 046-834-2778

秦野店 0463-83-0221

藤沢川名店 0466-55-2970

川崎野川店 044-752-3311

#### [千葉県]

おゆみ野店 043-226-9901

#### [埼玉県]

大宮店 048-622-1731

所沢店 04-2998-4649

#### [大分県]

大分店 097-556-8101

#### [宮崎県]

宮崎店 0985-22-1741

## L-Breath

feel the earth, open-air sports

### エルブレス

#### [東京都]

L-Breath新宿店 03-3354-8951

L-Breath御茶ノ水店 03-3233-3555

#### [神奈川県]

L-Breath横浜

ワールドポーターズ店 045-222-2621

## Victoria Golf

### ヴィクトリアゴルフ

#### [宮城県]

ゴルフ仙台店 022-263-0321

#### [福島県]

ゴルフいわき店 0246-58-6107

#### [山形県]

ゴルフ山形中央店 023-644-1411

#### [東京都]

ゴルフ新宿店 03-3352-5281

ゴルフ神田店 03-3219-2781

ゴルフ銀座店 03-3569-2750

ゴルフ五反田店 03-5435-8790

ゴルフ青山店 03-5414-1460

ゴルフ世田谷店 03-5316-7190

ゴルフ江戸川店 03-5674-8751

ゴルフ碑文谷店 03-5704-7170

ゴルフ練馬関町店 03-5927-6160

ゴルフ成瀬店 042-732-1656

#### [神奈川県]

ゴルフ港南台店 045-833-3500

ゴルフ港北ニュータウン店 045-949-2671

ゴルフたまプラーザ店 045-909-5770

ゴルフ横須賀店 046-837-7691

ゴルフ霧が丘店 045-922-0511

#### [千葉県]

ゴルフ市川インター店 047-376-3621

ゴルフ習志野台店 047-465-3591

ゴルフ松戸八柱店 047-389-8971

ゴルフ南流山店 04-7150-3781

#### [埼玉県]

ゴルフ深谷店 048-574-0621

ゴルフ浦和三室店 048-875-2191

#### [長野県]

ゴルフ松本店 0263-27-4486

#### [静岡県]

ゴルフ富士店 0545-62-8811

#### [大阪府]

ゴルフ茨木店 072-643-9611

#### [奈良県]

ゴルフ奈良南店 0742-62-9741

ゴルフ田原本店 07443-3-6991

#### [広島県]

ゴルフ広島観音店 082-291-9431

#### [鳥根県]

ゴルフ松江引通店 0852-26-7811

#### [福岡県]

ゴルフ久留米店 0942-44-8881

ゴルフ長住店 092-542-6331

ゴルフ小倉店 093-473-4901

#### [佐賀県]

ゴルフ佐賀店 0952-30-7971

#### [熊本県]

ゴルフ熊本店 096-379-2882

磐梯熱海温泉

## 清稜山倶楽部

### 清稜山株式会社

福島県郡山市熱海町熱海5-18 TEL.024-984-2811 (代)

URL <http://www.seiryozan.jp/>



### 株式会社プラスタス

東京都赤坂2-17-7赤坂溜池タワー4F TEL.03-5114-0031 (代)

URL <http://www.plustus.com>

### ゼビオビジネスサービス株式会社

福島県郡山市朝日3-7-7 TEL.024-927-7715 (代)

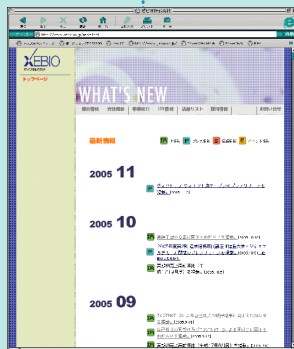
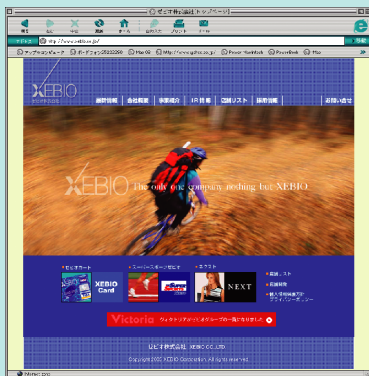
### ゼビオインシュアランスサービス株式会社

福島県郡山市朝日3-7-7 TEL.024-991-9515 (代)

# homepage

ディスクロージャー（決算情報）のほか、商品紹介・ニュースリリース・トピックスなどを掲載しております。ぜひご覧ください。

## ゼビオ株式会社ホームページ



●新しくオープンした店舗、月次情報（売上高）などゼビオの最新ニュースを掲載しております。



●決算財務諸表や事業報告書をPDF書類にてダウンロードできます。

## スーパースポーツゼビオホームページ



<http://www.supersports.co.jp/>



●スポーツアイテムに関する情報や各種イベント（スポーツ大会なども）情報を掲載しております。  
●商品ラインナップのページでは、お薦めスポーツアイテムをご覧頂けます。

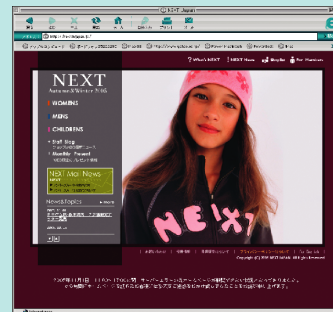


●スーパースポーツゼビオ以外ではなかなか手に入らないアイテムをオンライン販売しております。

## ネクストホームページ



<http://nextinJapan.jp/>



●イベント情報やショップからの最新情報、またセール情報などを掲載しております。

●商品ラインナップのページでは3か月に一度掲載商品が更新され、最新アイテムをご覧頂けます。

<http://www.xebio.co.jp/>



ゼビオ株式会社 本社 (福島県郡山市)



## XEBIO社名の由来

社名XEBIOには2つの意味が託されています。

- ① 社会的使命として XEBIO: XECHORISTOS + BIOS  
(個性的な) (生活)  
スポーツ、ファッションだけでなく当社がめざす「お客様のライフスタイルをトータルにクリエイトする」というコンセプトを社名に託したものです。
- ② 全社員のポリシーとして XEBIO: eXpanding & Energetic BIOs  
(拡大する) (活動的な) (生命)  
意欲的に未来に取り組む姿勢を表したものです。